

Preços Agropecuários: alta de 2,69% na terceira quadrissemana de maio

Na terceira quadrissemana de maio de 2009, o Índice Quadrissemanal de Preços Recebidos pela Agropecuária Paulista (IqPR)^{1,2} registrou alta de 2,69%. O índice dos produtos de origem vegetal (IqPR-V) fechou com variação positiva de 3,94%, enquanto que o índice dos produtos de origem animal (IqPR-A) apresentou variação negativa de 0,43% (Tabela 1).

Tabela 1. Variação Percentual do IqPR, Estado de São Paulo, 3ª Quadrissemana de Maio de 2009.

	São Paulo	São Paulo s/cana
IqPR	2,69 %	0,54 %
IqPR-V	3,94 %	1,46 %
IqPR-A	- 0,43 %	—

Fonte: Instituto de Economia Agrícola

Quando a cana-de-açúcar é excluída do cálculo índice, devido a sua importância na ponderação dos produtos, as variações do IqPR e do IqPR-V (produtos vegetais) continuam positivas mas recuam para 0,54% e 1,46%, respectivamente (Tabela 1).

Tabela 2 - Variações das Cotações dos Produtos, Estado de São Paulo, 3ª Quadrissemana de Maio de 2009.

Origem	Produto	Cotações (R\$)		Variação (%)
		3ª Abril	3ª Maio	
VEGETAL	Amendoim	18,28	17,10	-6,43
	Arroz	40,30	37,85	-6,08
	Banana nanica	8,36	9,19	9,83
	Café	259,80	247,70	-4,66
	Cana-de-açúcar	276,94	292,90	5,76
	Feijão	63,41	72,28	13,98
	Laranja p/ Mesa	11,34	11,70	3,16
	Milho	17,21	18,06	4,94
	Soja	43,64	46,26	6,02
	Tomate p/ Mesa	27,10	21,70	-19,93
Trigo	30,40	31,00	1,97	
ANIMAL	Carne Bovina	76,38	77,56	1,54
	Carne de Frango	1,62	1,58	-2,63
	Carne Suína	43,89	42,32	-3,59
	Leite B	0,72	0,74	1,76
	Leite C	0,63	0,65	4,23
	Ovos	45,68	42,00	-8,05

Fonte: Instituto de Economia Agrícola

Os produtos do IqPR que registraram as maiores altas nesta quadrissemana foram: feijão (13,98%), banana (9,83%), soja (6,02%), cana de açúcar (5,76%) e milho (4,94%) (Tabela 2).

A elevação nos preços da banana está dentro dos padrões de variação estacional da fruta.

Os preços da cana-de-açúcar apresentaram ganhos em função do aumento dos preços internacionais do açúcar e conseqüente incremento das exportações de açúcar, fato proporcionado pela quebra de safra em grandes produtores mundiais.

Em relação ao feijão, milho e soja, a estiagem na região Sul do Brasil provocou redução na previsão de safra anunciada pela CONAB e os preços começam a reagir com maior intensidade.

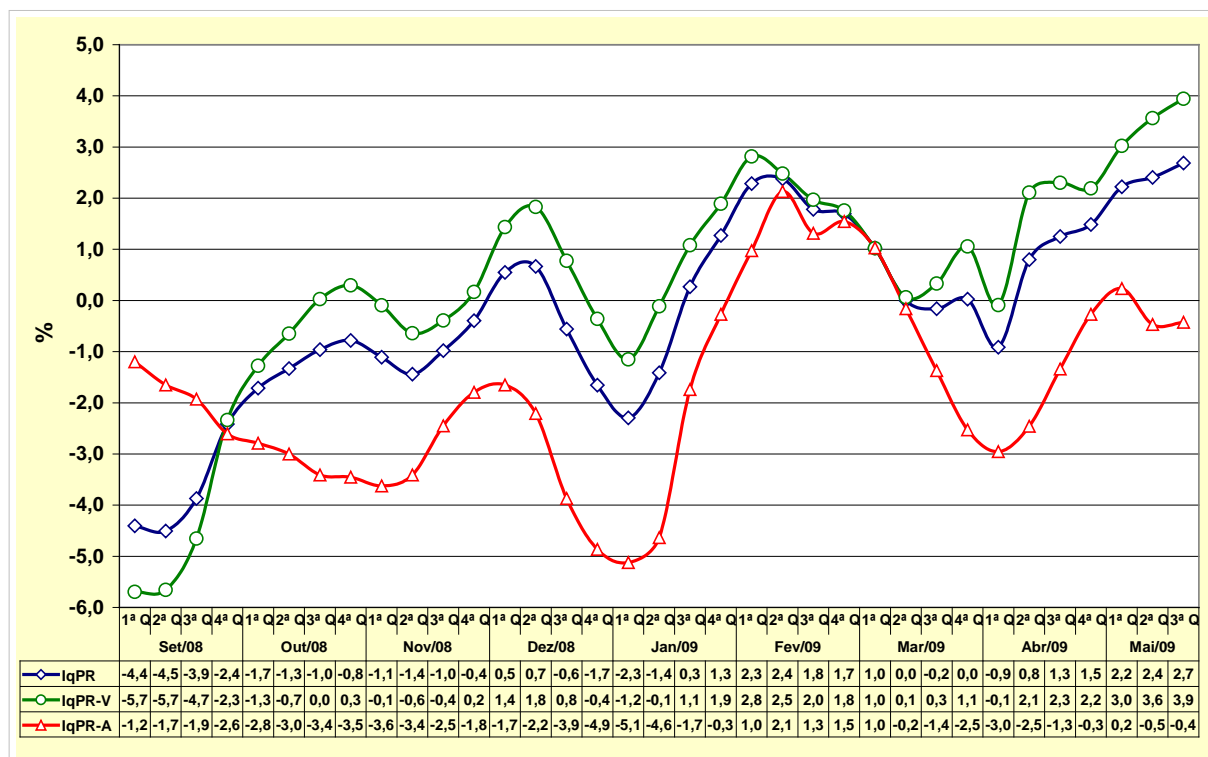
Os produtos que apresentaram as maiores quedas de preços na terceira quadrissemana de maio foram: tomate (19,93%), ovos (8,05%), amendoim (6,43%), arroz (6,08%) e café (4,66%) (Tabela 2).

Para o tomate a maior disponibilidade do produto no mercado, fez com sua cotação recuasse.

No caso dos ovos, a queda dos preços é decorrência da redução do consumo no período posterior a quaresma, quando sua cotação estava em alta devida a demanda aquecida, porém a tendência para as próximas semanas é de elevação dos preços.

Para o arroz, o final da colheita no Rio Grande do Sul com boa produção, abasteceu o mercado consumidor, assim os preços recebidos pelos produtores paulistas de arroz vêm caindo, depois de atingir patamar bem acima do ano passado e do produto concorrente gaúcho. Ainda permanecem acima do preço de abril de 2008.

Figura 1 - Evolução dos índices quadrissemanais de preços agropecuários, 1ª quadrissemana de setembro de 2008 à 3ª quadrissemana de maio de 2009.



Fonte: Instituto de Economia Agrícola.

O comportamento da evolução dos índices quadrissemanais de preços mostra um aumento em relação à quadrissemana anterior, mantendo assim a tendência observada nos últimos cinco períodos. O IqPR e o IqPR-V (produtos vegetal) avançaram 0,3 ponto percentual cada. Para o IqPR-A (produtos animal) o índice apresentou ligeiro crescimento, revertendo a tendência de queda verificada na última quadrissemana, ficando 0,1 ponto percentual acima.

No período analisado, 10 produtos apresentaram alta de preços (7 de origem vegetal e 3 de origem animal) e 7 apresentaram queda (4 de origem vegetal e 3 produtos de origem animal).

José Alberto Angelo - alberto@iea.sp.gov.br
José Sidnei Gonçalves - sydy@iea.sp.gov.br
Luis Henrique Perez – lhpez@iea.sp.gov.br

¹ A fórmula de cálculo do índice (IqPR) é a de Laspeyres modificada, ponderada pelo valor da produção agropecuária paulista. As cotações diárias de preços são levantadas pelo IEA e divulgadas no Boletim Diário de Preço. As variações são obtidas comparando-se os preços médios das quatro últimas semanas (referência) com os preços médios das quatro primeiras semanas (base), sendo a referência 24/04/2009 a 23/05/2009 e base =24/03/2009 a 23/04/2009.

² Artigo completo com a metodologia: Pinatti, E.; Sachs, R.C.C.; Angelo, J.A.; Gonçalves, J.S. Índice quadrissemanal de preços recebidos pela agropecuária Paulista (IqPR) e seu comportamento em 2007. **Informações Econômicas**, São Paulo, v.38, n.9, p.22-34, set.2008. Disponível em: <<http://www.iea.sp.gov.br/out/verTexto.php?codTexto=9573>>